



دروس و ملخصات

الإيقاظ العلمي

3

السنة الثالثة إبتدائي

ملف رقم 1

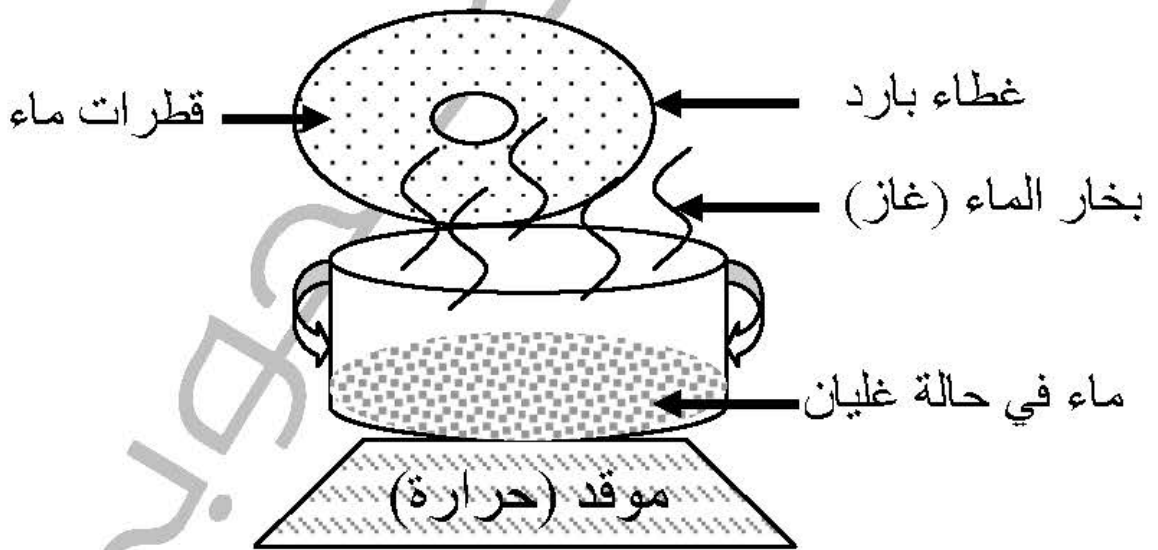
موقع معلمي أونلاين

www.mon-professeur.online

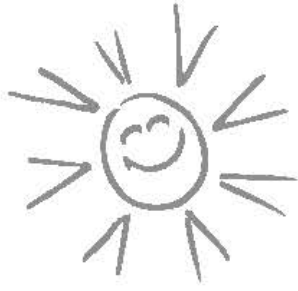
الإسالة

◀ يفقد الغاز الحرارة فيتحول إلى سائل.
الإسالة هي تحول المادة من الحالة الغازية إلى الحالة السائلة وذلك بفقدانها للحرارة واكتسابها البرودة.

◀ قطرات الماء الموجودة على سطح مرآة الحمام هي نتيجة تحول بخار الماء الساخن (غاز) إلى سائل عند احتكاكه بالمرآة (الباردة).



يتحول البخار المتصاعد من الماء الساخن من مادة غازية إلى مادة سائلة (ماء) عند ملامسته الغطاء البارد (فقدان الحرارة). تسمى هذه العملية: الإسالة.



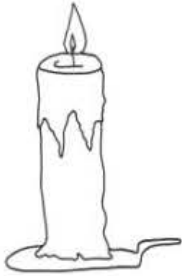
الانصهار والتجمد

◀ **الانصهار:** هو تحوّل المادة من الحالة الصلبة إلى

الحالة السائلة باكتساب الحرارة.

تتحوّل الشكلاطة، الزبدة، الشمع... من الحالة الصلبة إلى

الحالة السائلة عندما تكتسب الحرارة



الانصهار

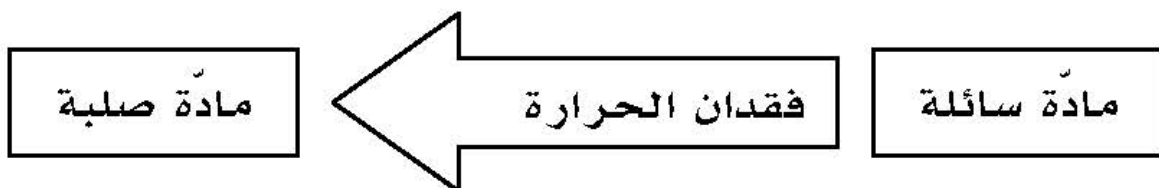


◀ **التجمد:** هو تحوّل المادة من الحالة السائلة إلى

الحالة الصلبة بفقدان الحرارة (اكتساب البرودة).

يفقد الشمع السائل حرارته فيتحوّل إلى شمع صلب
(يتجمد)

التجمد

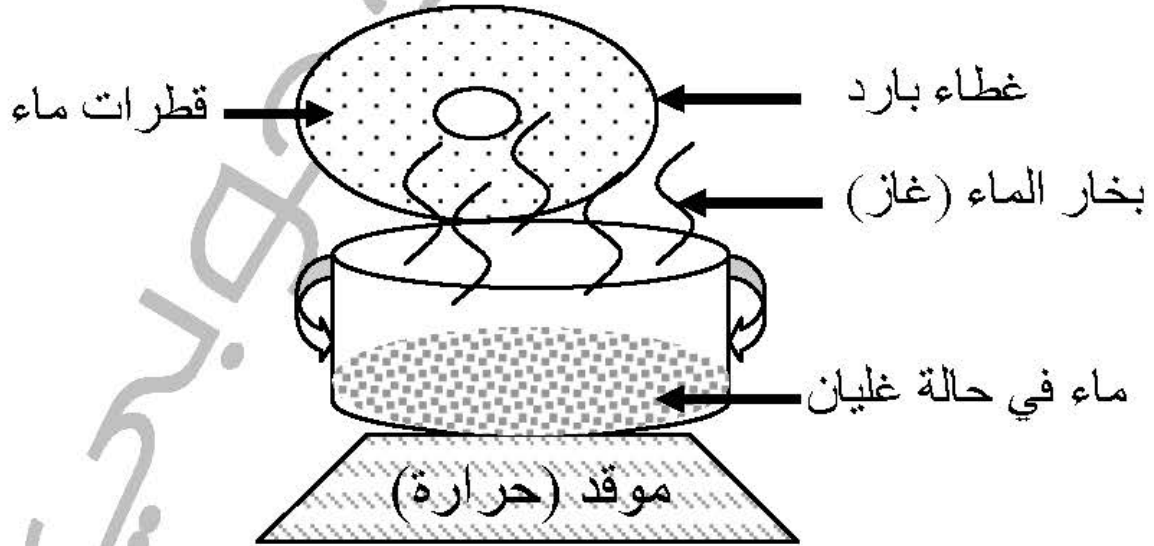


التبخر والغليان

- عند التسخين وعند بلوغه درجة الغليان يتحول الماء السائل إلى غاز. إنه بخار الماء.
- يتحول الماء من الحالة السائلة إلى الحالة الغازية بمفعول الحرارة.
- مصادر بخار الماء في الجو هي: البحار، الأنهار، الأودية، العيون الجارية والبحيرات...

التبخر

- التبخر هو تحول المادة من الحالة السائلة إلى الحالة الغازية.



- ما يلاحظ فوق الإناء هو ضباب ناتج عن التقاء الغاز الحار بالهواء البارد.

التغذية عند الحيوان

يحتاج الحيوان إلى الغذاء لتوفير الطاقة الضرورية لبناء أنسجته وتحقيق وظائفه.

تقسم الحيوانات إلى 3 فئات حسب الغذاء الذي تعيش عليه وحسب جهازها الهضمي.

1. حيوانات عاشبة:

وهي الحيوانات التي تتغذى على العشب والنبات مثل: الخروف، البقرة، الأرنب، السلحفاة، الزرافة...

2. حيوانات لاحمة:

وهي الحيوانات التي تتغذى على اللحوم مثل: الأسد، النمر، الذئب، الكلب، القط، الصقر...

3. حيوانات كالشة:

وهي الحيوانات التي تتغذى على بقايا الطعام كالخضر واللحوم أي هي عاشبة ولاحمة في نفس الوقت مثل: القرد، الدجاجة، الدب، الخنزير...

التكاثر عند أحيوانات البيوضة

لكل الطيور تتكاثر بالبيض ما عدى الخفاش.
لكل تحضن الأنثى البيض ثم ترعى الصغار كالدجاجة والبطّة.

وقد يقوم بذلك الذكر لوحده كالبطريق والطرسوح (يشبه البطريق) أو يتناوب الذكر والأنثى على حرص البيض ورعايته بالصغار كالحمام.
لكل بعض الحيوانات البيوضة لا تحضن بيضها ولا ترعى صغارها كالسمكة والحلزون والضفدع والفراشة يتكاثر بالبيض:

* بعض الحيوانات المائية كالسمك والسرطان والحيار وسمك القرش.
* بعض الزواحف كالثعبان والحلزون.
* بعض الحشرات كالنمل والنحل والفراش.

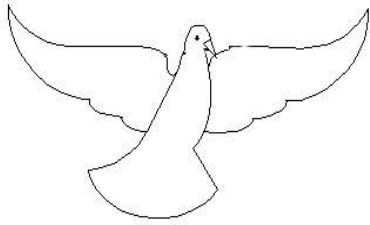
مدّة حضن البيض عند الطيور

الطير	مدّة الحضن	عدد البيض
الحمامة	18 يوما	2
الدجاجة	21 يوما	15
البطّة	24 يوما	15
الحجلة	21 يوما	15
عصافير السطح	14 يوما	5
الدجاج الرومي	28 يوما	20

التنقل في الجو

يسمى التنقل في الجو طيرانا. ويسمى كل من يطير طائرا. ولكن من الطيور ما لا يطير كالنعامة والدجاجة، كما نجد من الحيوانات من يتنقل طيرانا ولا ينتمي للطيور كالخفاش مثلا.

تتم عملية الطيران حسب مراحل ثلاثة وهي:



1. الإقلاع.

2. الطيران.

3. الهبوط.

تطير الحمامة ويساعدها على ذلك شكلها المغزلي وصغر حجمها وطول جناحيها.

تتنقل بعض الحشرات طيرانا مثل: (النحلة والذباب والفراشة والجرادة...)

الذي يساعد الطيور على الطيران

1. كبر مساحة الجناحين عند فتحها.

2. متانة الريش.

3. ملائمة الجسم لشق الهواء...

من الطيور ما يتنقل في وسطين مثل: (العصفور

والحمامة) ومنها ما يتنقل في 3 أوساط مثل: (البجع والإوز).

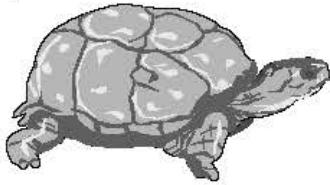
التنقل في الماء

◀ تتنقل الحيوانات في الماء سباحة وتساعد أعضائها على الحركة.

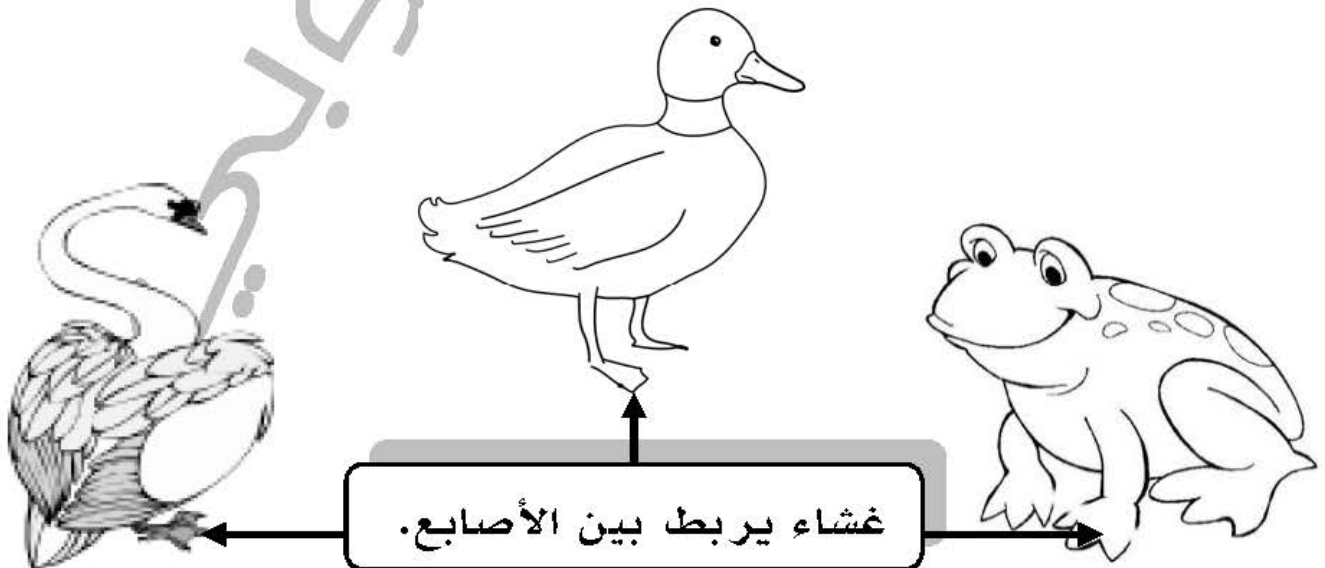
◀ للسّمكة شكل مخروطي يساعد على السّباحة ولها زعانف تساعد على الحركة والتّوجّه.

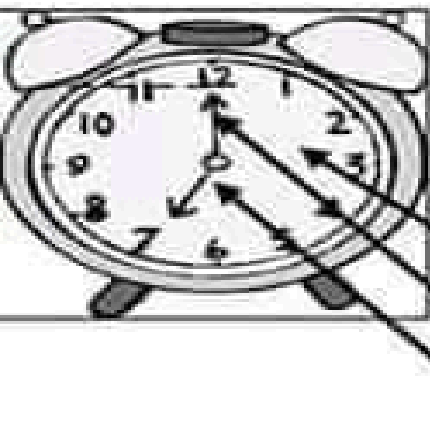


◀ تستعمل السلحفاة البحريّة أطرافها كمجاديف تدفع بها الماء إلى الوراء.



◀ البطة والإوزة والضفدعة يساعدهم على السّاحة شكل سيقانهم فهم يسبحون بواسطة غشاء يربط بين الأصابع.





الساعة ذات العقارب

تتكوّن الساعة ذات العقارب من:

- * الميناء: ويحمل الأرقام من 1 إلى 12
- * العقرب الصغير: وهو عقرب الساعات.
- * العقرب الطويل: وهو عقرب الدقائق.
- * القاقرة: وهي عقرب الثواني.

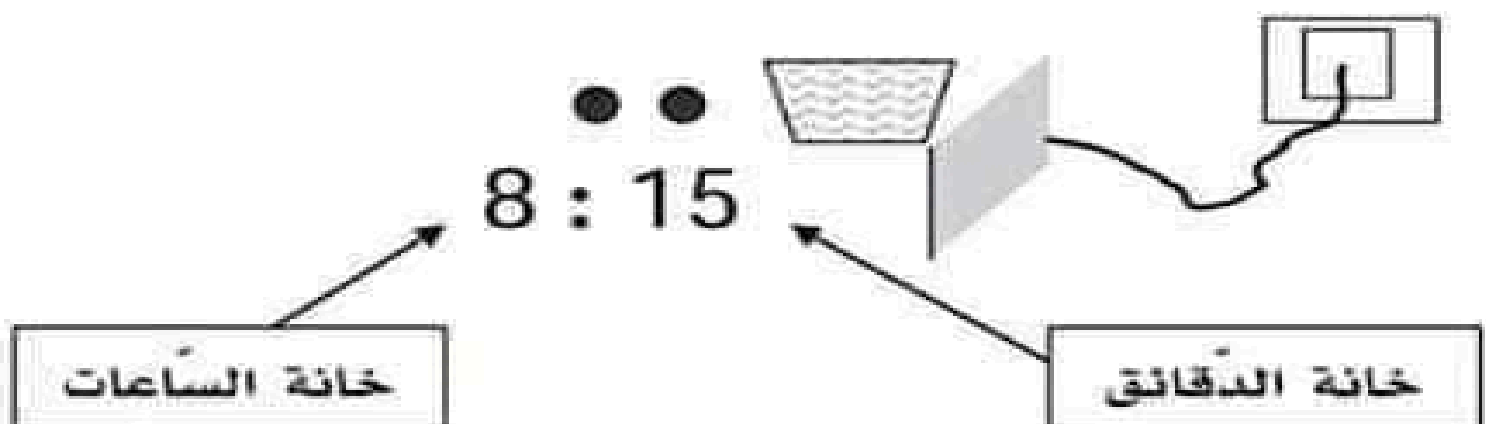
يوجد بها من ناحية الظهر زرّ لتعديل الوقت و زرّ لتعديل المنبه و زرّ لتعميره.

الساعة ذات الخانات

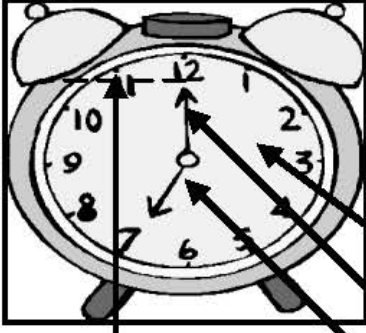
تتكوّن الساعة ذات الخانات من هيكل معدني أو بلاستيكي وأزرار تعديل على جانب الهيكل وشاشة تعرض أرقام تقدم التوقيت.

* خانة الساعات في أقصى اليسار.

* خانة الدقائق على أقصى اليمين. أزرار التعديل



السّاعة ذات العقارب



تتكوّن السّاعة ذات العقارب من:

✱ الميناء: ويحمل الأرقام من 1 إلى 12

✱ العقرب الصغير: وهو عقرب السّاعات.

✱ العقرب الطويل: وهو عقرب الدّقائِق.

✱ القاقرة: وهي عقرب الثواني.

يوجد بها من ناحية الظهر زرّ لتعديل الوقت و زرّ لتعديل المنبه و زرّ لتعميره.

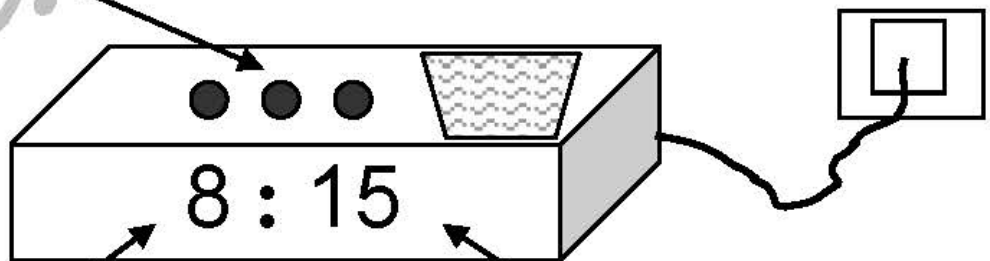
السّاعة ذات الخانات

تتكوّن السّاعة ذات الخانات من هيكل معدني أو بلاستيكي وأزرار تعديل على جانب الهيكل وشاشة تعرض أرقام تقدّم التوقيت.

✱ خانة السّاعات في أقصى اليسار.

✱ خانة الدّقائِق على أقصى اليمين.

أزرار التعديل



خانة السّاعات

خانة الدّقائِق

أنواع الطاقة

❧ الطاقة نوعان: كامنة ومتحركة.

➤ هناك أجسام تملك طاقة كامنة فيها اللولب المضغوط أو الممدد...

➤ تظهر الطاقة الكامنة في النابض المضغوط أو الممدد في الجسم الساقط تحت تأثير قوة الجاذبية.

➤ تظهر الطاقة الحركية في الرياح وفي الأجسام المتحركة.

❧ أشكال الطاقة الحركية:

➤ الطاقة الشمسية أو الحرارية ومصدرها الشمس.

➤ الطاقة الكيميائية مصدرها الوقود والبنزين والنفط.

➤ الطاقة الميكانيكية أو العضلية ومصدرها العضلات.

➤ الطاقة المائية ومصدرها المياه الجارية.

➤ الطاقة المغناطيسية ومصدرها المغناطيس.

❧ من مصادر الطاقة:

➤ الشمس.

➤ احتراق الغاز الطبيعي.

➤ احتراق الوقود.

➤ الكهرباء.

حاجة النبتة إلى الغذاء

◀ تحتاج النبتة إلى الغذاء مثل الإنسان والحيوان لذا يجب أن نعتني بها.

◀ تمتص النبتة الماء والأملاح المعدنية بواسطة جذورها من التربة.

◀ لتنمو النبتة تحتاج التربة الصالحة للزراعة إلى: الماء- السماد- الشمس- الهواء.

التكاثر عند النبات

◀ تتكاثر النبات نوعان:

1. تتكاثر بالبذور مثل الفول- الحمص- اللوبيا... انطلاقا من بذرة واحدة.

2. تتكاثر بدون بذرة مثل المشمش- البرتقال- اللوز- التفاح- الخوخ (بالغراسه)

◀ تنبت البذرة فتصبح نبتة تحمل ساقا وأوراقا وزهرات تتحول إلى ثمرة بها بذور.

◀ يختلف أحيانا عدد البذور في نفس النوع من الثمرة.

تكاثر بدون بذور

مشمش → برتقال →
خوخ → تفاح → لوز →
زيتون.

تكاثر بالبذور

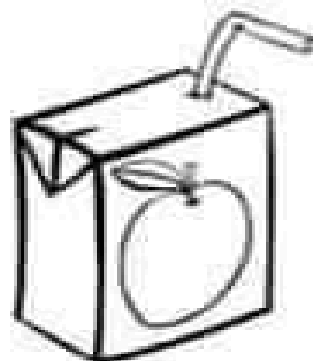
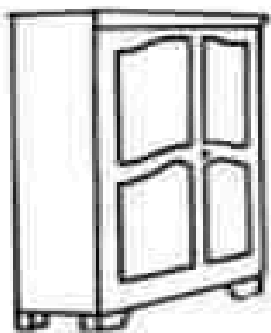
فول → حمص → عدس → لوبيا →
قمح → شعير → لوبانة → طماطم →
فلفل → دلاع...

حالات المادة في الطبيعة

◀ تحيط بنا أجسام كثيرة ومتنوعة: (ماء، خشب، معادن، جبال، دخان...) تحتل حيزاً في الفضاء.

◀ يمكن أن نصنف هذه الأجسام إلى حالات شائعة ثلاث:

1. مواد صلبة: لها شكل ثابت وحجم ثابت مثل: الخشب، البلّور، الورق، الدقيق...
2. مواد سائلة: لها شكل متغير وحجم ثابت إذ تأخذ شكل الوعاء الذي تحويه مثل: الماء، العصير، الحليب، الزيت...
3. مواد غازية: لها شكل غير ثابت وحجم متغير يشغل كل الحجم الذي توفره له، قابل للانتشار والانضغاط مثل غاز الطهي، الدخان، الهواء...



اتذکر

مواد صلبة

- شكلها ثابت.
- حجمها ثابت.
- لا تأخذ شكل الإناء الذي تحويه.

مواد سائلة

- شكلها غير ثابت (متغير).
- حجمها ثابت.
- تأخذ شكل الإناء الذي تحويه.

مواد غازية

- شكلها غير ثابت (متغير).
- تشغل كل الحجم الذي توفره لها.
- قابلة للانضغاط والانتشار.
- تأخذ شكل الإناء الذي تحويه.

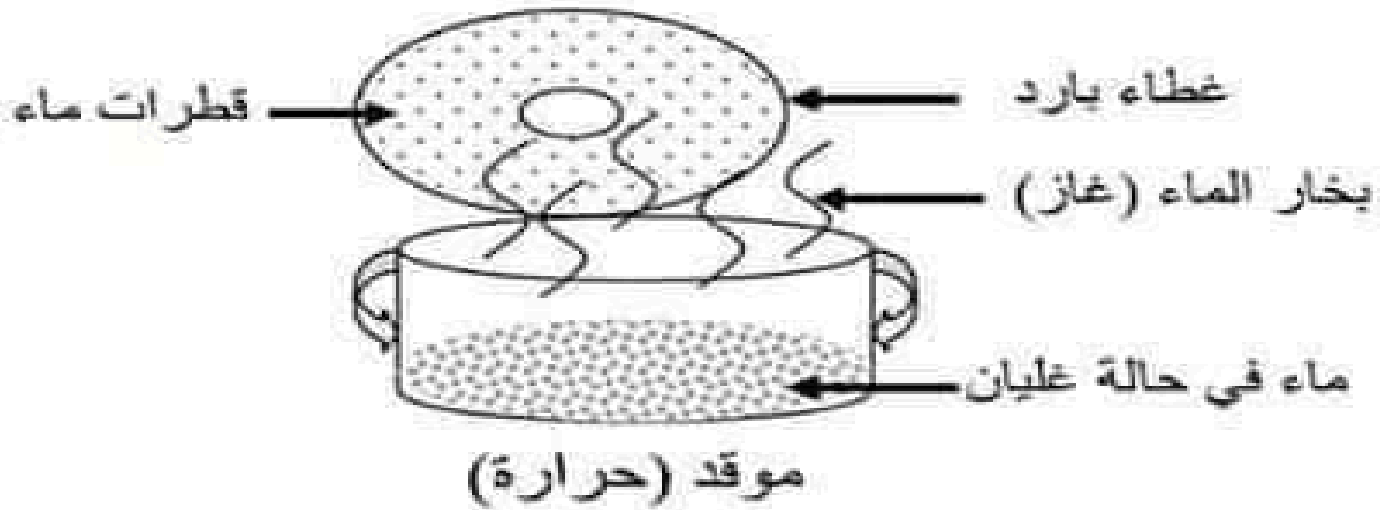
مواد صلبة	مواد سائلة	مواد غازية
خشب، حديد، خبز، دقيق، شكلاطة، زبدة...	ماء، زيت، حليب، عصير، خل، كحول، جفّال...	دخان، بخار، غاز، الطهي، عطر بخاخ...

الإسالة

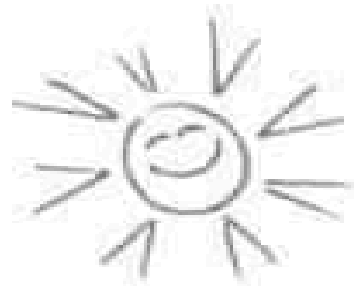
﴿ يفقد الغاز الحرارة فيتحول إلى سائل.

الإسالة هي تحول المادة من الحالة الغازية إلى الحالة السائلة وذلك بفقدانها للحرارة واكتسابها البرودة.

﴿ قطرات الماء الموجودة على سطح مرآة الحمام هي نتيجة تحول بخار الماء الساخن (غاز) إلى سائل عند احتكاكه بالمرآة (الباردة).



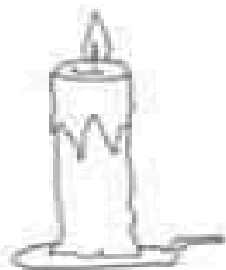
يتحول البخار المتصاعد من الماء الساخن من مادة غازية إلى مادة سائلة (ماء) عند ملامسته الغطاء البارد (فقدان الحرارة). تسمى هذه العملية: الإسالة.



الانصهار والتجمد

➤ **الانصهار:** هو تحوّل المادّة من الحالة الصلبة إلى الحالة السائلة باكتساب الحرارة.

تتحوّل الشكلاطة، الزبدة، الشمع... من الحالة الصلبة إلى الحالة السائلة عندما تكتسب الحرارة



الانصهار

مادّة سائلة

اكتساب الحرارة

مادّة صلبة

➤ **التجمد:** هو تحوّل المادّة من الحالة السائلة إلى الحالة الصلبة بفقدان الحرارة (اكتساب البرودة).
يفقد الشمع السائل حرارته فيتحوّل إلى شمع صلب (يتجمد)

التجمد

مادّة صلبة

فقدان الحرارة

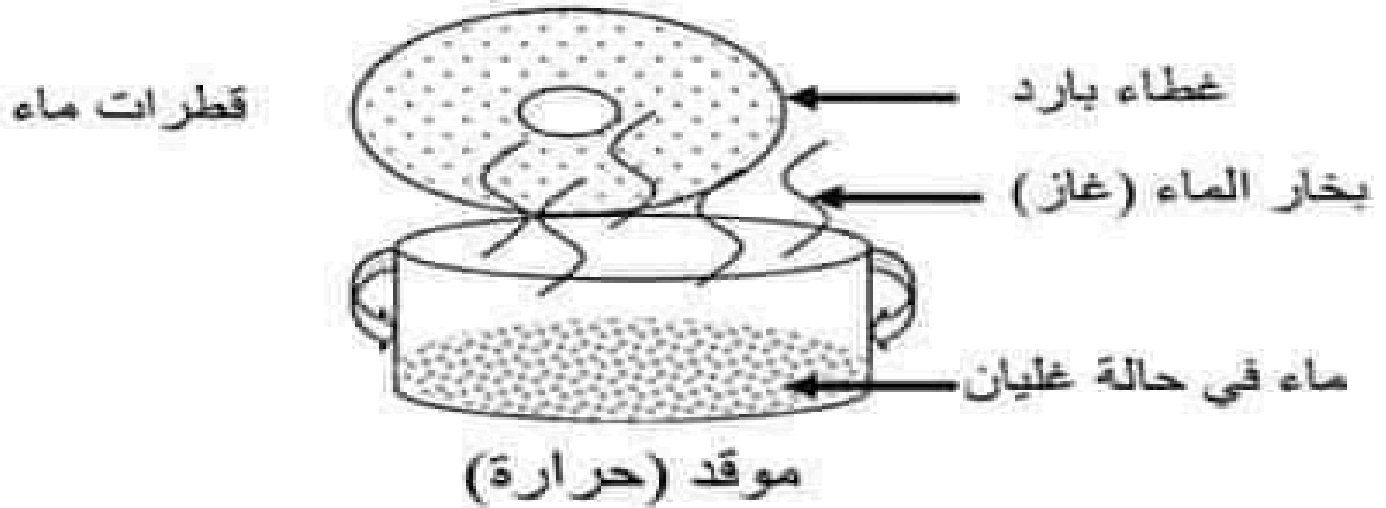
مادّة سائلة

التبخر والغليان

- عند التسخين وعند بلوغه درجة الغليان يتحول الماء السائل إلى غاز. إنه بخار الماء
- يتحول الماء من الحالة السائلة إلى الحالة الغازية بمفعول الحرارة.
- مصادر بخار الماء في الجو هي: البحار، الأنهار، الأودية، العيون الجارية والبحيرات...

التبخر

- التبخر هو تحول المادة من الحالة السائلة إلى الحالة الغازية.



- ما يلاحظ فوق الإناء هو ضباب ناتج عن التقاء الغاز الحار بالهواء البارد

داء الكلب

مرض الكلب هو مرض مخطر جداً ومعدٍ يصيب الإنسان والحيوان على حدٍ سواء ويتسبب في موتهما.

➤ من أعراضه عند الحيوان: سيلان اللعاب. ➡ كثرة العواء وتواصله ➡ مهاجمة الآخرين ➡ التنكر لصاحبه ➡ الشلل ثم الموت.

➤ من أعراضه عند الإنسان: التشنج ➡ الصداع ➡ القيء ➡ العجز عن الأكل والشرب.

➤ طرق الوقاية منه: التلقيح الدوري للقطة والكلاب في الموعد المحدد. ➡ تجنب الحيوانات السائبة. ➡ توفير الأكل للكلب ومنعه من التشرّد.

➤ ما يجب القيام به عند الإصابة بعضة كلب مسعور: عند الإصابة بعضة كلب مسعور علينا:

➡ غسل مكان الإصابة جيداً بالماء والصابون لمدة 15 دقيقة. ➡ التوجّه فوراً إلى المستشفى للتداوي.

➡ إخبار السّلط للقبض على الحيوان المصاب.

➡ الاستمرار في العلاج ومراجعة الطبيب.

تنتقل العدوى للإنسان بواسطة اللعاب نتيجة الإصابة بعضة حيوان مسعور أو بخدش.

مختلفه وحدات قيس الزّمن

- ❖ السنّة: 365 او 366 يوما 12 شهرا 52 اسبوع.
- ❖ الشّهر: 28 او 29 او 30 او 31 يوما.
- ❖ الأسبوع: 7 أيّام.
- ❖ اليوم: 24 ساعة.
- ❖ السّاعة: 60 دقيقة.
- ❖ الدّقيقة: 60 ثانية

مرض الحصبة

مرض الحصبة هو مرض معد يصيب الجلد.

⚡ من أعراضه:

- ⚡ ظهور حبيبات حمراء على كامل الجسم.
- ⚡ ارتفاع درجة حرارة الجسم المريض.
- ⚡ احمرار العينين.
- ⚡ السعال والعطس.

⚡ طرق الوقاية:

- ⚡ التلقيح.
- ⚡ عزل المريض عن بقية الأفراد.
- ⚡ تجنب المريض.
- ⚡ عدم استعمال أدواته.



مرض الرمد

❖ مرض الرمد هو مرض معدٍ

يصيب عين الإنسان وينتقل هذا

المرض من شخص مصاب إلى شخص

سليم عن طريق استعمال أدوات

المريض أو عن طريق الذباب.

❖ ينتشر مرض الرمد بسرعة في المناطق التي لا تُراعى

فيها قواعد حفظ الصحة.

➤ من أعراضه:

❖ احمرار العين ❖ الرغبة في حك العين باستمرار

❖ تورم (انتفاخ) الأجفان ❖ إفراز الدموع والتقيح ❖ الشعور

بالقلق عند تعرض العين المصابة للضوء.

➤ أسباب العدوى:

❖ حك العين المصابة ثم لمس العين السليمة.

❖ استعمال أدوات المريض.

❖ تراكم الأوساخ وكثرة الذباب.

➤ طرق الوقاية من مرض الرمد:

❖ عزل المريض والعناية به.

❖ غسل الوجه واليدين بالماء والصابون باستمرار.

❖ استعمال منشفة وأدوات خاصة ولا تستعمل أدوات

المريض.

❖ مراعاة قواعد حفظ الصحة ومقاومة الذباب.

مرض الزكام

مرض الزكام هو مرض معد يصيب الأنف ويتسبب في تدهور الحالة الصحية للجسم.

➤ من اعراضه:

- ارتفاع درجة حرارة الجسم المريض.
- رشح الأنف.
- تعطّل حاسة الشم.
- العطس
- باستمرار.
- حرقة في العينين.
- أوجاع بالرأس.

➤ أسباب العدوى:

- الجلوس قرب المصاب أو الاحتكاك به.
- استعمال أدوات المصاب.

➤ طرق الوقاية من الزكام:

➤ اتغذى غذاء صحي.



معلمي أونلاين

www.mon-professeur.online

➤ تناول أغذية تحتوي الفيتامين "س" "C"

➤ ابتعد عن المصاب.

➤ لا استعمل أدوات المصاب.

➤ القَح ضد الزكام عند الضرورة.

➤ اذهب إلى الطبيب عند بروز أوّل أعراض المرض.

➤ اتّبع وصفة الطبيب ونصائحه

➤ الازم غرّفتي ولا احتك بغيري كي لا اعدّهم.

➤

مفهوم الطاقة

﴿ يَمْتَلِكُ الْجِسْمَ طَاقَةً إِذَا كَانَ قَادِرًا عَلَى إِنْجَازِ عَمَلٍ أَوْ

تَغْيِيرِ دَرَجَةِ حَرَارَةِ جِسْمٍ.

﴿ نَسْتَعْمَلُ الطَّاقَةَ الْكَهْرِبَائِيَّةَ لِلإِضَاءَةِ وَلِتَشْغِيلِ الْعَدِيدِ مِنْ

الْأَدَوَاتِ الْمَنْزِلِيَّةِ (الْمِكْوَاةُ - خَالِطٌ كَهْرِبَائِيٌّ - مُحَقِّفُ

الشَّعْرِ - الْحَاسُوبُ - التِّلْفَازُ - الثَّلَاجَةُ - الْمِذْيَاعُ...)

﴿ يُوفِّرُ الْخَشَبُ وَالضَّحْمُ وَالنَّفْطُ وَالْغَازُ وَالْكَهْرِبَاءُ الطَّاقَةَ

الضَّرُورِيَّةَ لِلطَّبِيخِ وَالْأَعْمَالِ أُخْرَى كَالْتَسْخِينِ...

طِغْلٌ يَسْبَحُ	⇐	طَاقَةُ عَضَلِيَّةٍ
جَرَّارٌ يَحْرِثُ الْأَرْضَ	⇐	طَاقَةُ الْوَقُودِ
بِنْتُ تَحْقِيفِ شَعْرَهَا	⇐	طَاقَةُ الْكَهْرِبَاءِ
سَفِينَةٌ شِرَاعِيَّةٌ	⇐	طَاقَةُ الرِّيحِ
حَافِلَةٌ تَسِيرُ	⇐	طَاقَةُ مِيكَانِيكِيَّةٍ
تَحْقِيفُ الثِّيَابِ	⇐	طَاقَةُ شَمْسِيَّةٍ
كَيُّ الْمَلَابِسِ	⇐	طَاقَةُ كَهْرِبَائِيَّةٍ

مختلف وحدات قياس الزمن

◇ السنة: 365 أو 366 يوما → 12 شهرا → 52 أسبوع.

◇ الشهر: 28 أو 29 أو 30 أو 31 يوما.

◇ الأسبوع: 7 أيام.

◇ اليوم: 24 ساعة.

◇ الساعة: 60 دقيقة.

◇ الدقيقة: 60 ثانية



معلمي أونلاين

www.mon-professeur.online